

Abordando los riesgos: desarrollo de una nueva guía de prevención para fugas y complicaciones de la piel periestomal

RESUMEN

Introducción La Guía de Prevención de Fugas y Complicaciones Cutáneas Periestomales (PSCs) tiene como objetivo promover estrategias preventivas holísticas y estructuradas en el manejo de las fugas y PSCs. La Guía de Prevención se basa en el bien establecido Modelo de Factores de Riesgo para fugas y PSCs, proporcionando una herramienta clínica que vincula la identificación sistemática de factores de riesgo con posibles consecuencias e intervenciones mitigadoras aplicables que los profesionales de la salud (HCP) deben considerar.

Objetivo Traducir el Modelo de Factores de Riesgo en una Guía de Prevención práctica para fugas y PSCs y evaluar las herramientas resultantes, la herramienta de cabecera y los recursos de aprendizaje complementarios, para su uso clínico.

Métodos Mediante estrecha colaboración con enfermeras experimentadas en cuidado de estomas y expertos clínicos en cuidado de estomas, la Guía de Prevención se desarrolló como una herramienta de cabecera interactiva en PDF (iPDF), recursos de aprendizaje para e-learning y una biblioteca de videos breves. Pruebas piloto cuantitativas realizadas por enfermeras de cuidado de estomas y revisiones cualitativas por expertos clínicos evaluaron la relevancia y efectividad de las herramientas de la Guía de Prevención.

Resultados El iPDF de la Guía de Prevención puede ser utilizado como una herramienta de apoyo a la toma de decisiones en el cuidado rutinario del estoma. Los materiales de e-learning proporcionan módulos estructurados y atractivos que apoyan al aprendiz en la implementación de un enfoque preventivo. La biblioteca de videos incluye explicaciones claras y concisas en formato de videos breves, que pueden usarse para entrenamiento o para repasar rápidamente el conocimiento relevante sobre factores de riesgo específicos.

Conclusión Las tres herramientas han sido evaluadas por enfermeras especialistas en el cuidado de estomas (SCNs) y se identificaron como útiles para facilitar la evaluación sistemática del paciente, mejorar la documentación y proporcionar un recurso educativo. En general, la Guía de Prevención ayuda a aplicar un enfoque sistemático, vinculando la identificación de problemas de fugas y PSCs con intervenciones dirigidas correspondientes.

Palabras clave Complicaciones cutáneas periestomales; fugas; cuidado del estoma; cuidado preventivo

Como referencia Martins L ,et al. Addressing the risks: developing a new prevention guide for leakage and peristomal skin complications. WCET™ Journal Supplement. 2026;46(1)Sup:s3-7.

DOI <https://doi.org/10.33235/wcet.46.1.sup.s3-7>

Lina Martins MScN BScN RN NSWOC WOCC(C)
Especialista Clínica en Enfermería
London Health Sciences Centre, Ontario, Canadá

Florian Spahn RN SKW
Especialista Clínica en Estoma, Continencia y Cuidado de Heridas
LMU Klinikum München, Múnich, Alemania

Claus Bøgebjerg¹ RN
Gerente Senior de Educación
Coloplast A/S, Høltedam 1-3, Humlebæk, Dinamarca

Jette Dreyer Brandt*¹ RN CRNA
Gerente de Educación Clínica
Correo electrónico dkjetb@coloplast.com

Anne Steen Hansen¹ RN/MSc ET
Especialista Médico Líder, Asuntos Médicos

¹ Coloplast A/S, Høltedam 1-3, Humlebæk, Dinamarca

* Autor correspondiente

INTRODUCCIÓN

Las fugas y las complicaciones cutáneas periestomales (PSCs) siguen siendo desafíos comunes para las personas que viven con un estoma. Pueden afectar hasta al 85% de los pacientes durante el primer año posterior a la cirugía de estoma y se asocian con una disminución de la calidad de vida y efectos adversos sobre el bienestar mental.¹ Las PSCs también se asocian con un aumento en el uso de recursos de atención médica.²⁻⁴ El riesgo de fugas por sí solo es una preocupación significativa, ya que el 92% de los individuos reporta preocupaciones relacionadas con posibles fugas y el 65% de los que están empleados indica que estas preocupaciones influyen negativamente en su capacidad para trabajar.⁵ Por eso, las estrategias preventivas son esenciales desde las primeras etapas del recorrido del paciente y siguen siendo relevantes a lo largo del cuidado continuo del estoma del paciente. Esto se debe a que los factores de riesgo pueden surgir o evolucionar con el tiempo debido a cambios en comorbilidades, medicación, hábitos diarios o función física. La clave para reducir las fugas y las PSCs es la educación continua, la orientación y la asistencia en

prevención,⁶ tanto para el paciente como para los profesionales de la salud (HCPs).

Se desarrolló un Modelo Estructurado de Factores de Riesgo para apoyar esta ambición.⁷ Permitió a los profesionales de la salud (HCPs) identificar y categorizar diversos factores de riesgo de fugas y PSCs, detallando tres categorías: aquellos específicos del individuo con un estoma, los relacionados con las soluciones de productos para estomía y los asociados con el sistema de salud.⁷ La visión general del Modelo de Factores de Riesgo⁷ se reproduce con permiso en el apéndice en línea. Si bien identificar los factores de riesgo es el primer paso clave hacia estrategias de prevención específicas, el siguiente paso consiste en establecer recomendaciones prácticas que los HCPs puedan aplicar durante sus consultas con pacientes con estoma, para apoyar su toma de decisiones clínicas.

Pasando del riesgo a la mitigación

Ya durante el proceso de identificación de los factores de riesgo relevantes para el Modelo de Factores de Riesgo, se recopilaron 1631 respuestas de HCPs participantes sobre estrategias para mantener una salud óptima de la piel periestomal.⁸ Este fue el inicio de una recopilación sistemática de estrategias de prevención de PSCs. La Guía de Prevención de Fugas y Complicaciones de la Piel Periestomal (La Guía de Prevención) se desarrolló basándose en una revisión sistemática de la bibliografía sobre factores de riesgo, mediante una estrecha colaboración y discusiones continuas con enfermeras experimentadas en cuidado de estomas (SCNs) y expertos clínicos en cuidado de estomas. La primera fase del desarrollo de la Guía de Prevención fue adaptar el Modelo de Factores de Riesgo⁷ en estrategias de prevención específicas para que los HCPs las aplicaran durante sus consultas con individuos que viven con un estoma. Esta fase del desarrollo implicó compilar intervenciones destinadas a abordar la amplia gama de factores de riesgo de fugas y PSCs. El resultado fue una lista maestra integral de posibles estrategias preventivas, que podría ayudar a los HCPs al aplicar un enfoque personalizado para la prevención de fugas y PSCs mediante la identificación sistemática de factores de riesgo, la descripción de posibles consecuencias clínicas y la sugerencia de intervenciones mitigadoras relevantes.

Sin embargo, para apoyar aún más a los HCPs en la prestación de la mejor atención, fue esencial transformar estas estrategias preventivas en herramientas relevantes que pudieran facilitar tanto el aprendizaje continuo como la toma de decisiones clínicas durante la segunda fase del desarrollo de la Guía de Prevención. Estas herramientas deben adaptarse para adecuarse a las cargas de trabajo de los sistemas de salud modernos, proporcionar valor para diferentes niveles de experiencia e integrarse en una cultura de atención holística.^{9,10}

MÉTODOS

Colaboración para desarrollar una herramienta relevante y útil

El desarrollo de la Guía de Prevención se basó en discusiones regulares con expertos clínicos en cuidado de estomas del Coloplast Global Advisory Board, quienes asesoraron sobre formatos de herramientas útiles para comunicar y aplicar eficientemente los conocimientos recopilados a un amplio grupo objetivo de HCPs. Las herramientas resultantes fueron una herramienta clínica accionable en el punto de atención en forma de PDF interactivo (iPDF) y dos cursos de aprendizaje complementarios: un módulo de e-learning y una biblioteca educativa de videos breves explicativos. La relación entre el Modelo de Factores de Riesgo,⁷ el iPDF de la Guía de Prevención, y

el módulo de educación virtual y la biblioteca de videos breves se explica en la Figura 1 a continuación.

El iPDF de la Guía de Prevención

El iPDF de la Guía de Prevención funciona como una guía clínica de toma de decisiones diseñada para su fácil aplicación en la práctica diaria dentro del cuidado del estoma. Este formato se seleccionó como el más útil en interacciones directas con pacientes, porque puede consolidar una gran cantidad de orientaciones en un formato fácil de usar; tanto en línea como fuera de línea; e incluir funciones interactivas como enlaces, que proporcionan una experiencia de aprendizaje dinámica y atractiva. Esta herramienta digital puede crear un perfil completo de riesgo para cada paciente individual, guiar la identificación de riesgos relevantes y sugerir acciones mitigadoras en cada caso. El usuario puede añadir sus propias notas, y guardar, imprimir y compartir las intervenciones planificadas con colegas y con el paciente.

El proceso de desarrollo se centró en crear una herramienta relevante tanto para HCPs experimentados como para novatos en el cuidado de estomas. El panel de expertos clínicos en cuidado de estomas destacó que, para desarrollar una guía útil para todos los niveles de experiencia en enfermería de estomas, el iPDF de la Guía de Prevención debería tener la Lista de Verificación de Factores de Riesgo como elemento central. La Lista de Verificación de Factores de Riesgo sirve como un recurso valioso para documentar las interacciones y decisiones con el paciente, y proporciona una estructura de orientación clara para ayudar a navegar la extensa cantidad de factores de riesgo (con sus explicaciones relacionadas), ayudando a identificar los factores de riesgo más relevantes para el paciente específico. El iPDF de la Guía de Prevención proporciona una visión general concisa de los factores de riesgo y las intervenciones mitigadoras a considerar, lo cual es útil durante las interacciones con los pacientes en la clínica, mientras que tanto el módulo de educación virtual como la biblioteca de videos breves apoyan al HCP como recursos de aprendizaje detallados. Un ejemplo de la estructura del iPDF se presenta en la Figura 2 S6.

El módulo de educación virtual

Durante el desarrollo del iPDF de la Guía de Prevención, los expertos clínicos en cuidado de estomas también destacaron cómo los recursos compilados serían valiosos como recursos de aprendizaje para facilitar la formación del personal fuera de sus interacciones con pacientes. La Guía Internacional de Estomías WCET™ 2020 recomienda que el conocimiento, la habilidad y la competencia en el cuidado de estomas se mantengan mediante el desarrollo profesional continuo, incluyendo una variedad de estrategias, y que la formación especializada para un cuidado efectivo de estomas debe incluir un currículo basado en competencias, que puede incluir simulación o aprendizaje situacional.¹⁰ Teniendo en cuenta que los HCPs a menudo disponen de tiempo limitado para completar módulos de aprendizaje en escritorio, el módulo de educación virtual se diseñó con una estructura clara y concisa que motiva y compromete al aprendiz.

El módulo de educación virtual incluye tres itinerarios educativos correspondientes a las tres principales categorías de factores de riesgo: el individuo con un estoma, las soluciones de productos para estomía y el sistema de salud.

Los tres itinerarios tienen flujos idénticos:

- El itinerario comienza con una historia atractiva que muestra la importancia de realizar una evaluación de riesgos en la vida real. El alumno debe reflexionar sobre la historia para continuar.

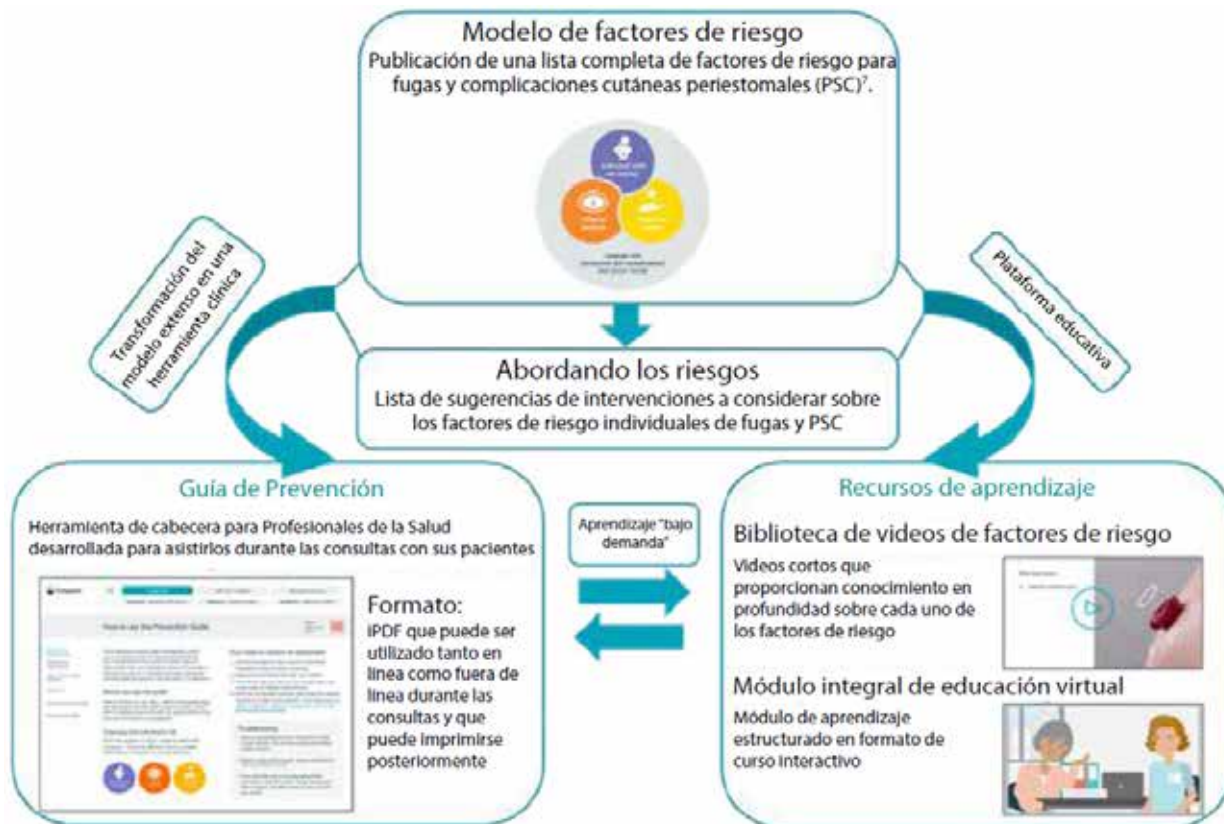


Figura 1. El desarrollo del Modelo de Factores de Riesgo en el iPDF de la Guía de Prevención y los recursos de aprendizaje complementarios, la biblioteca de videos breves y el módulo de educación virtual.

- Luego, el alumno necesita responder varias preguntas de un cuestionario. Cada pregunta incluye enlaces a recursos de aprendizaje en video relevantes que normalmente duran de 1–2 minutos. Este enfoque motiva al HCP a buscar activamente información detallada sobre riesgos, acciones mitigadoras relevantes y herramientas disponibles cuando sea necesario. Las enfermeras más experimentadas pueden omitir cualquier recurso de video innecesario, acortando así el tiempo requerido para completar el curso.
- Para aprobar el itinerario, el alumno debe responder correctamente al menos el 80% de las preguntas del cuestionario.

El tiempo promedio de finalización de los tres módulos es de 60 minutos. Sin embargo, también pueden completarse en segmentos personalizados si es necesario. Dependiendo de las regulaciones locales, la finalización de la educación virtual también podría servir como revalidación para HCPs.

Biblioteca de videos breves de la Guía de Prevención

También está disponible una biblioteca de videos breves como recurso de aprendizaje independiente y herramienta de apoyo clínico, que presenta un catálogo completo de videos concisos y de corta duración, que resumen y explican rápidamente cada factor de riesgo individual y las posibles intervenciones mitigadoras a considerar. Los HCPs pueden acceder fácilmente a estos videos breves para recibir orientación o para refrescar su conocimiento sobre factores de riesgo específicos o estrategias preventivas. Mediante la colaboración con SCNs experimentadas y expertos clínicos en cuidado de estomas durante el proceso de desarrollo, se aseguró que la Guía de Prevención sea aplicable

tanto como herramienta práctica en la práctica clínica diaria como referencia integral para HCPs nuevos y experimentados.

RESULTADOS

Recopilación de retroalimentación del personal de primera línea

Para verificar que la Guía de Prevención pudiera respaldar el enfoque preventivo previsto e integrarse en diferentes entornos clínicos, se consultó a varias SCNs y paneles de expertos clínicos en cuidado de estomas que no habían participado en el proceso de desarrollo. Los principales hallazgos de las evaluaciones de los clínicos se resumen en la Tabla 1 en la página S7.

Al evaluar la aplicabilidad de la Guía de Prevención para distintos niveles de experiencia clínica, el panel de expertos clínicos en el cuidado de estomas identificó beneficios claros tanto para los profesionales nuevos como para los experimentados. Para los HCPs nuevos en el cuidado de estomas, el panel consideró que el iPDF es un recurso fácil de usar y completo que facilita la evaluación personalizada del paciente. Para las SCNs experimentadas, el panel reconoció el valor del iPDF para mejorar las prácticas de documentación y proporcionar un marco consistente que apoye la toma de decisiones clínicas complejas.

La Guía de Prevención aborda múltiples factores de riesgo que pueden surgir en distintas etapas a lo largo de todo el recorrido de atención del paciente. El panel de expertos destacó los beneficios de aplicar el conocimiento durante:

- la fase preoperatoria, al seleccionar el producto de estoma más adecuado;
- las etapas posteriores, como el período de recuperación postoperatoria en el hospital;

- la atención proporcionada en el hogar; o
- la atención proporcionada en entornos de rehabilitación.

Un experto enfatizó cómo las complicaciones pueden ocurrir en cualquier momento durante la trayectoria del paciente, subrayando la importancia de apoyar la identificación temprana y la mitigación de manera integral. En este contexto, los miembros del panel de expertos reconocieron el valor distinto de cada herramienta para aplicar el conocimiento recopilado en la Guía de Prevención. Esto incluyó:

- cómo el iPDF puede apoyar las interacciones clínicas con individuos que viven con un estoma y facilitar una atención personalizada;
- cómo los videos breves pueden ayudar a HCPs menos experimentados a comprender mejor el iPDF y aplicarlo; y
- cómo la educación virtual puede proporcionar formación estructurada en estrategias preventivas a un amplio rango de HCPs.

En conjunto, la Guía de Prevención fue reconocida por su utilidad como recurso educativo, particularmente con fines de formación, destacando el panel de expertos el enfoque sistemático que vincula la identificación de problemas con las intervenciones correspondientes. Las evaluaciones indicaron que integrar el iPDF de la Guía de Prevención, la educación virtual y la biblioteca de videos breves en la práctica clínica diaria puede apoyar a los HCPs en la aplicación de estrategias preventivas dirigidas para manejar las PSCs, beneficiando a los HCPs, a los servicios de salud y a los individuos que viven con un estoma. El iPDF

de la Guía de Prevención, los módulos de educación virtual y la biblioteca de videos breves han sido puestos a disposición para aplicación clínica, y la recepción inicial de la educación virtual entre las enfermeras tras su lanzamiento en el Reino Unido ha sido altamente favorable, con 44 de 49 valoraciones de 5 estrellas, 4 valoraciones de 4 estrellas y 1 valoración de 3 estrellas.

CONCLUSIÓN

La Guía de Prevención de Fugas y PSCs se desarrolló transformando el Modelo de Factores de Riesgo en una herramienta clínica accionable que apoya la implementación de estrategias preventivas dirigidas. Este artículo presentó cómo se desarrolló la Guía de Prevención mediante colaboración, discusión y evaluación con un grupo de HCPs experimentados en el cuidado de estomas. Este esfuerzo colaborativo tuvo como objetivo desarrollar una herramienta clínica para uso clínico directo, el iPDF de la Guía de Prevención, junto con recursos de aprendizaje complementarios, incluyendo un módulo de educación virtual y una biblioteca de videos breves. Estas herramientas pueden empoderar la confianza y la toma de decisiones de las SCNs menos experimentadas al facilitar una evaluación integral y sistemática, mientras que también son útiles para enfermeras más experimentadas al proporcionar un marco consistente para las prácticas de documentación. La Guía de Prevención también se consideró útil como herramienta educativa para formar al personal de enfermería en la aplicación de un enfoque estructurado que vincula la identificación de problemas de fugas y PSCs con las intervenciones correspondientes y, adicionalmente, para aquellos que viven con un estoma y buscan participar activamente en la gestión de su estoma.

Características físicas: Perfil corporal periestomal	
Riesgo	Intervenciones a considerar
El perfil corporal periestomal debe guiar la elección de productos para estomía.	<ul style="list-style-type: none"> • Evaluación regular del perfil corporal periestomal utilizando la herramienta BodyCheck. Escanee el código QR en la sección "Abreviaturas y herramientas de apoyo" de la introducción para identificar el producto de estomía más adecuado para un ajuste correcto. • Consulte a la enfermera de cuidado de estomía cuando sea necesario.
La falta de una evaluación completa del perfil corporal periestomal puede conducir a un mal ajuste entre el perfil corporal periestomal y el producto para estomía. Los perfiles corporales periestomales cambian con el tiempo; pueden modificarse incluso inmediatamente después de la cirugía.	<ul style="list-style-type: none"> • Utilice herramientas validadas en la práctica diaria para evaluar el perfil corporal periestomal y encontrar un producto para estomía que ofrezca el mejor ajuste. Por ejemplo, Herramienta de Evaluación del Perfil Corporal Periestomal. Escanee el código QR en la sección "Abreviaturas y herramientas de apoyo" de la introducción.
Un mal contacto/sello del producto de estomía con la piel causado por una discrepancia entre el perfil corporal periestomal y el producto de estomía.	<ul style="list-style-type: none"> • Evalúe regularmente si el producto de estomía se ajusta al perfil corporal periestomal, así como al tamaño y forma del estoma. Adapte el producto de estomía según corresponda, incluso en situaciones más desafiantes, como al practicar deportes. • Los productos de apoyo pueden ayudar a asegurar el contacto con la piel y aumentar la capacidad de absorción.
Un estilo de vida activo, practicando deportes, jardinería o realizando un trabajo físicamente exigente influirá en el perfil corporal periestomal.	

Figura 2. Un ejemplo de la Guía de Prevención que detalla los diferentes riesgos de un factor de riesgo específico, el Perfil Corporal Periestomal, y los vincula con las correspondientes intervenciones mitigadoras a considerar. Como se observa en el ejemplo, las intervenciones a considerar se vinculan además con herramientas validadas relevantes que el HCP puede elegir explorar, por ejemplo, evaluando el perfil corporal periestomal mediante la herramienta BodyCheck a través del código QR incluido.

Tabla 1. Principales hallazgos de las evaluaciones de la Guía de Prevención.

Herramientas del guía de prevención	Método de evaluación*	Principales hallazgos	Testimonios cualitativos
El iPDF	Prueba piloto cuantitativa con seis SCNs evaluando la usabilidad.	El iPDF fue fácil y rápido de usar. Cubre los riesgos clínicos relevantes y apoya los enfoques preventivos en la práctica diaria.	<i>"El modelo de factores de riesgo está bien construido y el iPDF es una herramienta para hacer operativo su uso. Su contenido es importante tanto para el profesional como para el usuario."</i>
	Revisión cualitativa por cuatro expertos clínicos en el cuidado de estomas.	Una herramienta valiosa tanto para HCPs nuevos como experimentados en todo el sistema de salud y el ámbito de la atención.	<i>"Un excelente aliado para las enfermeras, ayudando a evitar los enfoques de ensayo y error que podrían ser dañinos para el paciente."</i>
Los videos breves	Evaluados mediante revisión por expertos HCPs.	Los videos proporcionan un recurso de aprendizaje general accesible y apoyan el refuerzo del conocimiento de los conceptos clave de prevención.	<i>"Los videos aumentarán la confianza, el conocimiento y la experiencia de los HCPs para ayudar y apoyar a los pacientes con estoma."</i>
Los módulos de educación virtual		El formato basado en historias motivó a los alumnos y proporcionó un aprendizaje valioso para los HCPs menos experimentados.	<i>"Es muy útil para la incorporación de nuevo personal en la sala." "Esta formación es definitivamente de alto valor, ya que beneficiará a un gran número de personas."</i>

*Detalles adicionales sobre los métodos de evaluación están disponibles como materiales suplementarios B, C y D en el Apéndice.

CONFLICTOS DE INTERESES

LM y FS son miembros del consejo asesor global de estomías de Coloplast; sin embargo, no recibieron remuneración por sus contribuciones a este manuscrito. CLB, JB y ASH están empleados por Coloplast A/S.

10. Chabal LO, Prentice JL, Ayello EA. Practice Implications from the WCET™ International Ostomy Guideline 2020. *Adv Skin Wound Care.* 2021;34(6):293–300. doi: 10.1097/01.ASW.0000742888.02025.d6

REFERENCIAS

1. Brady RRW, Sheard D, Howard K, et al. The prevalence of leakage, peristomal skin complications and impact on quality of life in the first year following stoma surgery. *Nurs Rep.* 2025;15(3):107. doi:10.3390/nursrep15030107
2. Taneja C, Netsch D, Rolstad BS, Inglese G, Eaves D, Oster G. Risk and economic burden of peristomal skin complications following ostomy surgery. *J Wound Ostomy Continence Nurs.* 2019;46(2):143–149. doi: 10.1097/WON.0000000000000509
3. Taneja C, Netsch D, Rolstad BS, Inglese G, Lamerato L, Oster G. Clinical and economic burden of peristomal skin complications in patients with recent ostomies. *J Wound Ostomy Continence Nurs.* 2017;44(4):350–357. doi: 10.1097/WON.0000000000000339
4. Meisner S, Lehur PA, Moran B, Martins L, Jemec GB. Peristomal skin complications are common, expensive, and difficult to manage: a population based cost modeling study. *PLoS One.* 2012;7(5):e37813. doi: 10.1371/journal.pone.0037813
5. Jeppesen PB, Vestergaard M, Boisen EB, Ajslev TA. Impact of stoma leakage in everyday life: data from the Ostomy Life Study 2019. *Br J Nurs.* 2022;31(6):S48–58. doi: 10.12968/bjon.2022.31.6.S48
6. Martins L, Tavernelli K, Sansom W, et al. Strategies to reduce treatment costs of peristomal skin complications. *Br J Nurs.* 2012;21(22):1312–1315. doi: 10.12968/bjon.2012.21.22.1312.
7. Hansen AS, Bechshøft CJL, Martins L, Fellows J, Andersen BD, Down G, et al. A risk factor model for peristomal skin complications. *WCET™ Journal.* 2022;42(4):14–30. doi: 10.33235/wcet.42.4.14-30
8. Down G, Bain K, Andersen BD, Martins L, Karlsmark T, Jemec G, et al. Clinical preventive-based best practices to reduce the risk of peristomal skin complications – an international consensus report. *WCET™ Journal.* 2023;43(1):11–19. doi: 10.33235/wcet.43.1.11-19
9. Russell-Roberts P. From classroom to clinical confidence: reflecting on issues in two decades of nurse education in specialist practice. *Br J Nurs.* 2025;34(12):794–796. doi: 10.12968/bjon.2025.0310